

Comment nous contacter

www.philips.com/healthcare
healthcare@philips.com

Asie
+49 7031 463 2254

Europe, Moyen-Orient, Afrique
+49 7031 463 2254

Amérique latine
+55 11 2125 0744

Amérique du Nord
+1 425 487 7000
800 285 5585 (toll free, US only)



Philips Respironics
1010 Murry Ridge Lane
Murrysville, PA 15668 États-Unis

Service Clients
+1 724 387 4000

Philips Respironics Asie-Pacifique
+65 6882 5282

Philips Respironics Australie
+61 (2) 9947 0440
1300 766 488 (toll free, Australia only)

Philips Respironics Benelux
+33 1 47 28 30 83

Philips Respironics Chine
+86 400 820 6665
+86 800 820 6665



Philips Respironics Deutschland
Gewerbstrasse 17 – 82211
Herrsching Germany
+49 8152 93 06 0

Philips Respironics France
+33 2 51 89 36 00

Philips Respironics Ibérie
+34 91 566 90 00

Philips Respironics Italie
+39 039 203 1

Philips Respironics Suède
+46 8 120 45 900

Philips Respironics Suisse
+41 6 27 45 17 50

Philips Respironics Royaume-Uni
+44 800 1300 845



Le concentrateur d'oxygène portable SimplyGo est un appareil destiné aux patients pour lesquels une oxygénothérapie ou un supplément d'oxygène a été prescrit. Ce dispositif médical est de classe IIa. EverFlo est un concentrateur d'oxygène conçu pour fournir un complément d'oxygène aux personnes nécessitant une oxygénothérapie. Cet appareil n'est pas conçu pour le maintien de la vie ou la survie. Ce dispositif médical est de classe IIa.

Le système UltraFill est conçu pour délivrer un supplément d'oxygène aux patients et fournir de l'oxygène sous pression afin de remplir des bouteilles pour une utilisation ambulatoire personnelle des patients. Le système UltraFill n'est pas destiné aux services de réanimation et de maintien des fonctions vitales. Ce dispositif médical est de classe IIb.

Ce sont des produits de santé réglementés, qui portent, au titre de cette réglementation, le marquage CE, dont l'évaluation de conformité a été réalisée par TÜV. Veuillez lire attentivement le manuel d'utilisation accompagnant le dispositif médical, pour toute information relative à son usage préconisé et à son utilisation.

Philips Respironics, EverFlo, SimplyGo et UltraFill sont des marques commerciales de Koninklijke Philips N.V. et de ses filiales. Tous droits réservés.

Veuillez consulter le site www.philips.fr/oxygene-simplygo



© 2015 Koninklijke Philips N.V.
Tous droits réservés.

Philips Healthcare se réserve le droit d'apporter des modifications aux caractéristiques techniques et/ou d'arrêter la production de tout produit, à tout moment, et sans obligation de préavis, et ne pourra être tenue pour responsable de toute conséquence de l'utilisation de cette publication.

Broudy CJ 3/24/15 MCI 4106626 PN 1116278



Respirez plus facilement

Guide de l'oxygénothérapie à l'attention des patients

PHILIPS

RESPIRONICS

Table des matières

Présentation de la BPCO	3
Comprendre l'oxygénothérapie	4
Les choix en matière d'appareils d'oxygénothérapie	5
Vivre sans risque avec de l'oxygène	7
Se déplacer avec de l'oxygène	8
En savoir plus	9
Pense-bête pour voyager avec de l'oxygène	10



Présentation de la BPCO

Votre médecin vous a prescrit de l'oxygène car il vous a diagnostiqué une broncho-pneumopathie chronique obstructive (BPCO), qui correspond en réalité à un ensemble de maladies différentes qui affectent la qualité de votre respiration. L'emphysème et la bronchite chronique sont les deux formes principales de la maladie, et entravent votre capacité à bien respirer.

Lorsque vous ne parvenez pas à expirer correctement, il n'y a pas assez d'espace dans vos poumons pour laisser rentrer de l'air riche en oxygène à l'inspiration suivante. Parmi les causes de la BPCO, on peut citer le tabagisme, l'exposition chronique à des substances irritantes, la pollution atmosphérique intérieure et extérieure, une infection chronique, une prédisposition génétique, ou d'autres facteurs encore.

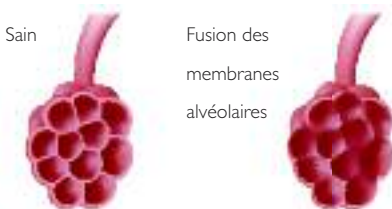
Voici quelques-uns des symptômes de la maladie :

- essoufflement
- toux chronique
- augmentation de la production de mucus (crachat)

Les symptômes de la BPCO peuvent s'avérer discrets dans un premier temps. Beaucoup de personnes pensent simplement qu'elles vieillissent. Donc, elles mettent parfois en place quelques petits changements dans leur vie quotidienne afin de compenser l'apparition des symptômes.



L'emphysème



La bronchite chronique



Cette illustration représente les changements susceptibles d'affecter les alvéoles pulmonaires dans le cas d'une BPCO.

Comprendre l'oxygénothérapie

La BPCO est une maladie à évolution lente qui peut être traitée en ajoutant de l'oxygène à l'air ambiant qui pénètre les poumons. En plus des autres médicaments que vous prescrit le médecin, cet apport d'oxygène supplémentaire contribue à protéger votre corps, vous aide à mieux respirer et vous permet ainsi de rester plus actif.

La présence d'une quantité d'oxygène insuffisante dans le sang peut être déterminée au moyen d'une oxymétrie de pouls ou d'une analyse des gaz du sang artériel. Lorsque la quantité d'oxygène transportée dans le sang est faible, on parle d'hypoxémie. Celle-ci peut :

- resserrer les alvéoles pulmonaires, ce qui va forcer le cœur à pomper davantage, et à terme le faire grossir et l'affaiblir
- augmenter la formation de globules rouges, qui sont les cellules qui transportent l'oxygène dans le sang, ce qui peut entraîner des caillots sanguins, des maux de tête et de l'hypertension artérielle
- endommager le cerveau, ce qui va entraîner des problèmes de mémoire et d'élocution
- réduire le niveau d'activité physique

L'oxygénothérapie peut aider à réduire les effets de l'hypoxémie en améliorant :

- le niveau d'énergie et la respiration
- le sommeil et l'humeur
- l'acuité intellectuelle
- la capacité de l'organisme à fonctionner au quotidien

Ou en réduisant :

- les maux de tête matinaux
- la somnolence
- l'irritabilité
- l'essoufflement



Combien d'heures par jour vais-je avoir besoin d'utiliser de l'oxygène ?

Dans la plupart des cas, l'oxygène est prescrit pour être utilisé en continu. Si les analyses ont révélé que votre taux d'oxygène sanguin était faible, il a été démontré qu'une oxygénothérapie d'au moins 15 heures par jour permettait d'apporter une amélioration respiratoire et donc de protéger votre cœur, votre cerveau et les autres organes de votre organisme. Si l'on vous prescrit un traitement oxygénothérapeutique permanent et que vous choisissez d'arrêter ce traitement de manière temporaire, mieux vaut dans ce cas le faire à un moment où vous êtes au repos dans un environnement calme, et non pas pendant votre sommeil ou pendant que vous marchez ou faites un effort physique.*

Parfois, l'oxygène n'est nécessaire que pendant une partie de la journée, pendant laquelle vous faites par exemple un exercice physique, ce qui vous fait dépenser davantage d'énergie et vous fait donc consommer davantage d'oxygène. Parmi les améliorations immédiates apportées par le traitement, on peut citer une diminution de l'essoufflement et une amélioration de la capacité à marcher ou à effectuer les activités de la vie quotidienne.

Vais-je avoir besoin d'oxygène pendant mon sommeil ?

Pendant que vous dormez, votre respiration se ralentit. Les personnes qui souffrent d'un manque d'oxygène lorsqu'elles sont éveillées ont généralement ce même problème lorsqu'elles dorment. Il se peut que certaines personnes qui n'ont pas besoin d'apport d'oxygène lorsqu'elles sont éveillées peuvent en avoir besoin lorsqu'elles sont endormies. C'est votre médecin qui va déterminer s'il est nécessaire de vous administrer de l'oxygène la nuit, et en quelle quantité.

*Source : l'American Thoracic Society

www.thoracic.org/clinical/copd-guidelines/for-patients/index.php

Les choix en matière d'appareils d'oxygénothérapie

Votre médecin et vous-même allez déterminer le type d'appareil d'oxygénothérapie qui correspond le mieux à votre mode de vie et à vos besoins en oxygène. Le débit en litres par minute, de l'apport en oxygène nécessaire va être déterminé par le degré de saturation en oxygène dans votre sang qu'a révélé le test effectué au moyen d'une oxymétrie de pouls. Ce qui va également être pris en compte, c'est si vous allez avoir besoin d'un débit d'oxygène constant (le gaz est administré tout au long du cycle respiratoire) ou de ce que l'on appelle un débit en mode pulsé (le gaz n'est administré que pendant la phase d'inspiration).

Il existe deux types de dispositifs d'administration d'oxygène : les systèmes stationnaires et les systèmes portables. Les systèmes stationnaires sont capables de fournir une grande quantité d'oxygène mais ne sont pas mobiles ; les systèmes portables vous permettent quant à eux d'être plus mobile. Les tableaux suivants présentent quelques-uns des systèmes proposés ainsi que leurs fonctionnalités.

« Mon concentrateur d'oxygène portable a vraiment changé ma vie. Je n'ai pas assez de mots pour dire tout le bien que j'en pense. »

Vernon, patient sous oxygène

Le choix d'un appareil et la modalité d'administration s'appuient généralement sur les points suivants :

- la prescription
- le taux de saturation en oxygène
- le niveau d'activité physique
- l'importance des déplacements



Types de dispositifs d'oxygénothérapie

Stationnaire	Fonctionnalités	Produits
Concentrateur	Utilise un compresseur qui nécessite une alimentation électrique Peut peser entre 14 et 23 kg Doit être utilisé dans une zone bien ventilée	EverFlo
Système de remplissage autonome	Génère de l'oxygène et remplit les bouteilles	UltraFill
Oxygène liquide	De grandes cuves en acier ou en aluminium préalablement remplies d'oxygène liquide et capable de délivrer cet oxygène liquide	
Mobile		
Concentrateur	Option mobile légère pouvant être alimentée sur batterie ou sur secteur CA ou CC	SimplyGo
Bouteille d'oxygène	Bouteille d'oxygène remplie à partir d'un système de remplissage	Bouteilles UltraFill (200 bars)
Réservoir portable d'oxygène liquide	Réservoir rempli à partir d'une cuve d'oxygène liquide	

Les choix en matière d'appareils d'oxygénothérapie

Système d'administration d'oxygène stationnaire

	Type	Utilisateurs	Caractéristiques notables
EverFlo	Concentrateur stationnaire 5 l/min	Pour les utilisateurs qui nécessitent de l'oxygène au repos jusqu'à 5 l/min	<ul style="list-style-type: none"> • Compact et léger (14 kg) • Facile d'entretien et d'utilisation • Transportable



Systèmes d'administration d'oxygène mobiles

	Type	Utilisateurs	Caractéristiques notables
SimplyGo	Concentrateur d'oxygène portable avec administration par débit continu ou en mode pulsé	Répond aux besoins d'oxygénothérapie ambulatoire	<ul style="list-style-type: none"> • Administre jusqu'à 2 l/min en débit continu • Réglage des bolus de 1 à 6 • Pèse 4,5 kg • Résistant • Ne nécessite aucun entretien de la part de l'utilisateur



UltraFill	Système d'oxygène à domicile qui remplit les bouteilles de gaz chez vous	Répond aux besoins d'un large éventail d'utilisateurs, y compris ceux qui sont très actifs ou qui nécessitent un débit constant d'oxygène	<ul style="list-style-type: none"> • Bouteilles comprimées à 200 bars • Connexion ou déconnexion d'une seule main • Ne nécessite aucun entretien de la part de l'utilisateur
-----------	--	---	---



Vivre sans risque avec de l'oxygène

Les risques d'incendie que pose l'oxygène sont bien connus, car il s'agit d'un gaz qui accélère la combustion. Toutefois, cette donnée est souvent oubliée ou passée outre. Il existe pourtant quelques précautions simples qui peuvent être prises afin d'éliminer les risques associés à une utilisation d'oxygène à domicile.

En tout premier lieu, il faut vous assurer que vous disposez de détecteurs de fumée en bon état de fonctionnement dans toutes les pièces de la maison.

Il est très dangereux de fumer. Personne, vous y compris, ne doit fumer dans une pièce dans laquelle vous utilisez de l'oxygène. Placez un panneau INTERDICTION DE FUMER dans chacune des pièces dans laquelle vous allez utiliser de l'oxygène.

Prenez toutes les précautions nécessaires lorsque vous cuisinez en utilisant de l'oxygène, en prenant garde à ne pas approcher l'oxygène du four ou des brûleurs de votre cuisinière. Faites attention aux projections de matières grasses, car celles-ci peuvent prendre feu.

N'approchez pas votre oxygène à moins de deux mètres des objets suivants :

- des jouets équipés de moteurs électriques
- des prises ou des radiateurs électriques
- des flammes nues, comme par exemple dans un fourneau à bois ou une cheminée
- des couvertures chauffantes électriques
- des sèche-cheveux, des rasoirs électriques et des brosses à dents électriques, car ils sont susceptibles de générer des étincelles

Autres conseils :

- Ne rangez pas votre oxygène dans une malle, dans un coffre ou dans un petit placard.
- Il est acceptable de ranger votre oxygène sous un lit à condition que l'air puisse y circuler librement.
- N'utilisez pas d'huile, de graisse ou de produits à base de pétrole directement sur ou à proximité de l'appareil.
- Éviter d'utiliser des lotions et crèmes à base de pétrole sur votre visage et le haut de votre torse. Il est possible d'utiliser de l'aloé vera et d'autres produits de même nature.
- Faites attention à ne pas trébucher sur votre tuyau d'oxygène ou à ne pas accrocher celui-ci sur les meubles de votre domicile.
- Renseignez-vous bien sur votre appareil et sur les précautions de sécurité indiquées par le fournisseur de votre matériel médical. Enregistrez le numéro d'appel d'urgence et autres numéros importants dans votre téléphone, ou notez-les à proximité de celui-ci.



Se déplacer avec de l'oxygène

Le fait de se déplacer avec de l'oxygène peut sembler quelque peu intimidant. Néanmoins, avec un peu d'organisation, cela peut être réalisé facilement et *en toute sécurité*. Si vous utilisez de l'oxygène régulièrement, il y a de fortes chances qu'il vous faille utiliser de l'oxygène de déambulation chaque fois que vous vous déplacez, que ce soit pour traverser la rue, faire un tour en ville ou un voyage prolongé.

Se déplacer en voiture

Si vous vous déplacez en voiture et que votre véhicule est suffisamment grand pour transporter votre concentrateur d'oxygène, vous pouvez l'emporter avec vous et l'utiliser chaque fois que vous avez accès à une prise électrique. Tant que vous êtes dans votre voiture ou dès que vous n'avez plus accès à de l'électricité, vous pouvez utiliser un concentrateur d'oxygène portable, lesquels sont devenus très légers et faciles à utiliser.

Voyages en avion

Lorsque vous prenez l'avion, il est recommandé de vous renseigner auprès de la compagnie aérienne pour connaître sa politique en matière d'utilisation d'oxygène à bord des avions. Lors de la réservation de votre vol, informez la compagnie aérienne de vos besoins en oxygène, car il est possible qu'il vous faille vous asseoir à une place spécifique. Un concentrateur d'oxygène portable peut être utilisé s'il s'agit d'un dispositif agréé par l'agence gouvernementale qui régit l'aviation civile aux États-Unis (la FAA) ou d'autres organismes internationaux de réglementation de l'aviation : c'est le cas du SimplyGo.

Déplacements en bus ou en train

Les règles et les réglementations s'appliquant aux bus et aux trains varient d'une compagnie à une autre. La plupart des compagnies de bus vous autorisent à transporter de l'oxygène, mais il faut vous en assurer auprès d'eux à l'avance. Certaines compagnies ferroviaires vous autorisent à transporter de l'oxygène à bord des trains. Pensez à toujours appeler la compagnie de bus ou de train suffisamment longtemps à l'avance pour que vous puissiez vous organiser correctement.

Croisières en bateau

Si vous vous sentez d'humeur suffisamment aventureuse pour vous lancer dans une croisière, vous aurez la bonne surprise d'apprendre qu'il est très facile de voyager avec de l'oxygène sur la plupart des bateaux de croisière. La plupart des opérateurs de croisière vous fournissent de l'oxygène, tandis que les autres vous autorisent à apporter votre concentrateur d'oxygène portable. Une fois encore, il est important de vérifier cela auprès d'eux à l'avance.

Pleins feux sur un utilisateur d'oxygène—Mark

On a diagnostiqué une BPCO à Mark en 2003 et il est soigné par oxygénothérapie. Originaire de Cheyenne dans l'État américain du Wyoming, c'est un cycliste passionné qui a pu parcourir près de 15 000 km à vélo grâce à son apport en oxygène médical.



En savoir plus

Pour l'utilisateur moderne d'oxygène médical à domicile, il n'y a jamais eu autant de choix qu'aujourd'hui. Nous nous associons à votre équipe soignante pour l'aider à vous fournir les appareils les plus adaptés à améliorer votre vie au quotidien. Pour en savoir plus sur les appareils d'oxygénothérapie mentionnés dans le présent document, veuillez vous adresser à votre médecin.

Les équipements d'apport en oxygène sont conçus pour être utilisés sous prescription médicale par les patients nécessitant un supplément d'oxygène. Ils peuvent être envisagés dans le cas d'une utilisation continue à domicile, en milieu hospitalier ou dans le cadre de voyages/déplacements. Ils ne sont pas prévus pour être utilisés comme des équipements de maintien en vie. Ils ne sont pas prévus non plus pour une utilisation pédiatrique.



A vos côtés
pour un sommeil et une
respiration améliorés

Philips Respironics travaille de concert avec les professionnels de santé afin de produire des solutions capables d'améliorer l'état de santé des patients.

Pense-bête pour voyager avec de l'oxygène

- Prendre l'ordonnance actuelle d'oxygène précisant le débit en litre et la durée
- Confirmer les modalités auprès du fournisseur d'oxygène 48 heures à l'avance
- Prendre les câbles d'alimentation et des batteries pour tous les appareils électriques
- Se munir de canules nasales et de circuits supplémentaires
- Emporter les médicaments dans un bagage à main
- Prendre le dossier de prescriptions complet
- Prendre un module de batterie externe + batterie supplémentaire SimplyGo

Nom du médicament	Dose	Durée	Objectif	Instructions particulières

Autres informations

Allergies connues	
Problèmes connus en rapport avec les médicaments	
Votre médecin	Téléphone
Votre fournisseur d'oxygène	Téléphone
Votre pharmacien	Téléphone
En cas d'urgence	Téléphone

